

Negocios

El Nuevo Día

Viernes, 31 de enero de 2014

www.elnuevodia.com

Puerto Rico impulsa la expansión de Mars

●●● La corporación utilizó la Isla como puente para entrar a América Latina, donde hoy experimenta su mayor crecimiento

Por Andrea Martínez

amartinez@elnuevodia.com

Para la multinacional Mars, Puerto Rico ha jugado un rol fundamental en su entrada a Latinoamérica, que es hoy por hoy su mercado de mayor crecimiento a nivel global.

Y es que para esta empresa privada familiar valorada en \$35,000 millones y que se dedica a la venta de golosinas, comida de mascotas, alimentos y bebidas, la Isla del Encanto ha servido de dulce trampolín.

Blas Maquivar, presidente de la división de chocolate de Mars para Latinoamérica, opinó que desde que Mars llegó a Puerto Rico en 1967, la Isla ha servido de puente para llegar a diferentes países, comenzando por México (1994), Argentina (1995), Colombia (1998), Venezuela (2001) y Perú (2003).

De hecho, el ejecutivo, quien es-

tuvo de visita en Puerto Rico como parte de una reunión regional, reveló que desde la Isla actualmente se definen planes, estrategias y objetivos de Mars Caribbean Central America, sub región que abarca a 37 territorios y a la cual pertenece el mercado local.

Comentó que dentro del marco de Latinoamérica, Puerto Rico fue el enlace inicial que conectó a la empresa con los mercados latinos.

"Puerto Rico es la unidad más antigua dentro de la región de Latinoamérica. Abrimos operaciones aquí en 1967. Y Puerto Rico jugó un rol importantísimo en Latinoamérica porque desde aquí se empezaron a abrir los mercados latinos. Desde Puerto Rico se abrió México, Venezuela, Colombia, parte de Brasil y Argentina. Cuando empezaron a crecer se fueron independizando de Puerto Rico", comentó Maquivar.

Sobre el crecimiento de la región,

sostuvo que en todos los renglones los incrementos en Latinoamérica han sido a razón de un 20% por los pasados 4 años.

Cuestionado sobre el mercado local, Maquivar informó que los crecimientos del segmento de chocolate se estiman de un 8% anual.

Añadió que si bien no es tan grande como el 20% de Latinoamérica en general, es significativo ya que el mercado local es uno maduro. Mars en Puerto Rico tiene el 50% del mercado de chocolate.

Entre los planes para incentivar las ventas de los chocolates en la Isla están destacar la presencia y visibilidad de los productos en los puntos de venta.

El ejecutivo anunció además que se trabaja este año en impulsar las ventas del chocolate oscuro que está en crecimiento ante los hallazgos de que resulta beneficioso para la salud.

"Una excepción a la Ley Jones para la transportación de combustibles y mercancía a granel nos favorecería tanto como a comerciantes norteamericanos"

JORGE CAÑELLAS
Presidente
Cámara de
Comercio



HOY

EMPRESAS Y EMPRENDEDORES Nuevo estudio definen el perfil del relacionista profesional **Página 59**

EMPRESAS Y EMPRENDEDORES ÍNDICE lanza edición regional **Página 60**

EMPRESAS Y EMPRENDEDORES Convocatoria para 20 mejores patronos **Página 62**

DINERO E INVERSIONES Fitch ve con buenos ojos nueva ley de inversiones **Página 69**

INDICADORES

DOW JONES
NEW YORK
15,848.61
+109.62

NYSE
NEW YORK
10,048.68
+85.76

NASDAQ
NEW YORK
4,123.13
+71.70

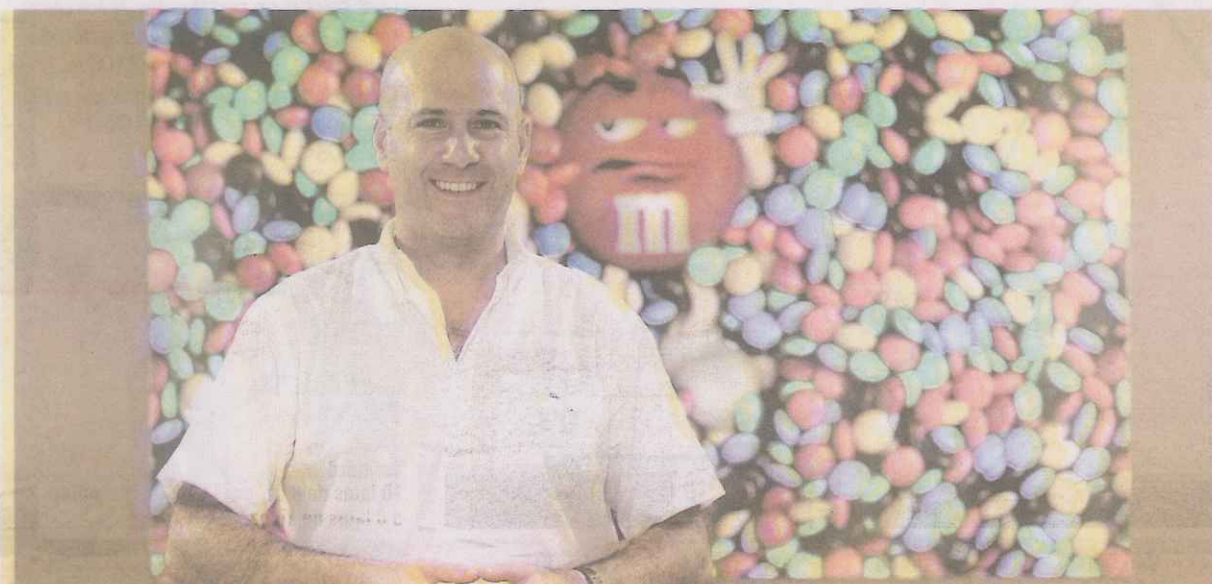
S&P 500
NEW YORK
1,794.19
+19.99

PRSI
SAN JUAN
2,148.45
-6.98

FTSE
LONDRES
6,538.45
-5.83

ACCIONES

Amgen	120.89	+1.72	▲▲
Apple Inc	499.78	-97	▼
BostonSci	13.56	+38	▲▲
Cisco	21.98	+33	▲▲
Disnev	73.22	+1.89	▲▲
DuPont	61.54	+83	▲▲
HewlettP	29.25	+23	▲▲
McDnlds	93.80	+65	▲▲
PhilipMor	79.09	-35	▼
TimeWarr	63.40	+1.08	▲▲



Blas Maquivar, presidente de la división de Chocolate Mars para Latinoamérica.

Transformación en la ACAA

Le paga a proveedores y le presta dinero al BGF

Por Joanisabel González

joanisabel.gonzalez@elnuevodia.com

En unas tres semanas, cientos de médicos y proveedores de salud que prestan servicios a la Autoridad de Compensación de Accidentes de Automóviles (ACAA) verán un alivio en sus finanzas cuando reciban unos \$7 millones en reclamaciones, algunas con hasta casi cinco años de atraso.

Y en paralelo, el Banco Gubernamental de Fomento (BGF) tendrá otro respiro, pues la ACAA considera transferir su efectivo a esa institución y de paso, prestarle otros \$10 millones.

De acuerdo con Dorelisse Juarbe, directora ejecutiva de la ACAA, ambos eventos son parte de un amplio proceso transformador al interior de la corporación pública con miras a continuar ayudando a víctimas de accidentes de tránsito sin aumentar la prima de seguro que ha permanecido intacta por casi medio siglo.

"Sabemos que el bolsillo del consumidor no aguanta un aumento más. Por eso, estamos haciendo un análisis y tomando varias medidas administrativas, mejorando la forma en que atendemos a los pacientes y poniéndonos al día", dijo Juarbe.

PASE A LA PÁGINA 68



Dorelisse Juarbe Méndez, Directora Ejecutiva de la ACAA.

MINUTO EMPRESARIAL

Jorge Canellas
Presidente Cámara de Comercio



Sobre la ley de cabotaje

Las leyes de cabotaje, que quiere decir la navegación entre puertos de una misma nación sin perder de vista la tierra, han existido por siglos a través del mundo, aunque hoy en día la mayoría han perdido su fuerza.

Estados Unidos, sin embargo, tiene desde el 1920, una super ley que influencia el costo de la transportación marítima de carga desde Hawaii hasta Puerto Rico impactando nuestro comercio con los 50 estados y cualquier trasbordo de mercancía que provenga de países extranjeros y toque la Isla y un estado.

Bajo la llamada Ley Jones, estos barcos tienen que ser construidos, reparados, poseídos y tripulados por ciudadanos de EE. UU.

La senadora Rosana López León se ha dado a la tarea de estudiar profundamente este tema ante el informe deficiente del 2013 del General Accountability Office.

La Cámara de Comercio ha manifestado su apoyo a lo obvio que es una excepción a la Ley Jones para la transportación de combustibles y mercancía a granel lo cual favorecería tanto a nosotros como a comerciantes norteamericanos y donde barcos estadounidenses no existen o escasean.

Más allá de esas excepciones, esperamos el estudio determine si se deben solicitar también otros cambios al gobierno federal por el bien de la economía puertorriqueña.

HOY EN NEGOCIOS



Rafael Lama Bonilla
Editor de Negocios

Talento boricua de calibre global

Por años, Puerto Rico ha servido de trampolín para muchas empresas en su plan de crecer y expandir su huella por el mundo.

Para algunas empresas europeas, Puerto Rico ha representado la gran puerta de entrada para el mercado de Estados Unidos.

Mientras, para muchas compañías al norte y en diversas partes del planeta, la Isla ha sido un puente estratégico para establecerse en diversos mercados de América Latina.

Hoy en Negocios, Andrea Martínez nos trae uno de estos ejemplos en su entrevista con Blas Maquivar, presidente de la división de chocolate de Mars para Latinoamérica, quien estuvo recientemente de visita en la Isla.

Precisamente este coloso global de la industria de alimentos, mejor conocido por sus chocolates M&M, ha logrado propagar su "dulzura" por el resto de la región gracias al mercado de Puerto Rico. En la entrevista, Maquivar revela precisamente cómo lo han logrado.

En los tiempos que vivimos, creo que testimonios como este no debe pasar inadvertidos. Pese a que Puerto Rico no experimenta su mejor momento, recordar que la Isla ha servido como punto de partida para el crecimiento de una amplia gama de empresas, es un activo sumamente valioso.

Esto no pasa meramente por posición geográfica. El talento y recurso humano diestro que posee la Isla ha sido el gran catalítico que ha viabilizado el que muchas multinacionales hayan llegado a la Isla, hayan crecido y hayan podido propagarse por el resto de la región.

En momentos en que reina la discordia y la autocrítica por todos los problemas socioeconómicos que atravesamos, es importante recordar y resaltar que nuestro talento es de calibre global.

Sólo falta que comencemos a creerlo un poco, a creer un poco más en nosotros mismos.

LA CIFRA

\$274

MILLONES

Amazon volvió en 2013 al plano positivo, con una ganancia neta de \$274 millones, versus pérdidas de \$39 millones en 2012.

AGENDA

4 de febrero

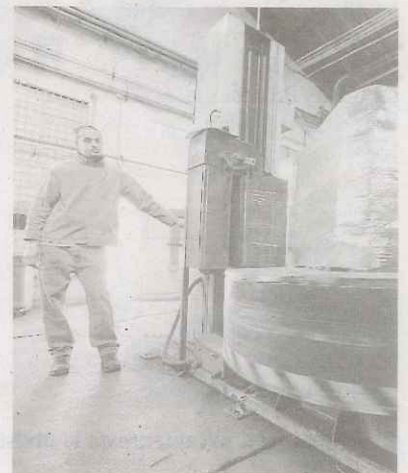
Aspectos contributivos de los planes de retiro

Seminario auspiciado por el Colegio de Contadores Públicos Autorizados, para discutir leyes que afectan dichos planes en Puerto Rico. Se celebrará de 3:00 p.m. a 7:00 p.m. en el Colegio de CPA, Edificio Capital Center I, Ave. Arterial Hostos. (787)754-1950

5 febrero

El verdadero peso de las paletas

Conozca en esta conferencia sobre los requisitos que deben cumplir las paletas de carga usadas, qué información se debe requerir al proveedor de paletas para estar en cumplimiento con las regulaciones, y el impacto en el negocio de usar paletas no certificadas, entre otros temas. Auspiciado por la Asociación de Industriales, de 8:30 a.m. a 12:00 m. en el Centro Internacional de Mercadeo, suite 702, Guaynabo. Información (787) 638-0034



GRÁFICA DEL DÍA

Escala salarial relacionistas profesionales

Tasa salarial

De los relacionistas profesionales en Puerto Rico.



FUENTE: PROFESSIONAL MARKET RESEARCH 2013 • GRÁFICO: EL NUEVO DÍA