

Aventura educativa en San Juan

Museo de Vida Silvestre recrea varios hábitats

POR PEDRO BOSQUE PÉREZ
pbosque@elnuevodia.com

LA MAYORÍA tienen gesto manso y apacible, reflejo de su estado natural antes de que un cazador los matara para convertirlos en trofeo de caza y pieza de colección.

Unos parecen que acaban de tragarse un bocado de yerba. Mientras otros tienen mirada fiera o un animal acabado de cazar entre sus fauces.

Todos forman parte de la colección del Museo de Vida Silvestre que ubica en la marginal de la avenida Kennedy en San Juan. La iniciativa fue impulsada por el Municipio de San Juan con fines de estudio y aprendizaje.

Hay alrededor de 200 animales cazados en la sabana africana y otras regiones del mundo que, en su mayoría, fueron donados.

En el hábitat de la sabana africana un león parece mirar fijamente a los visitantes que se aproximan.

Y muy cerca del león hay una jirafa, varios antílopes, un elefante, un hipopótamo, un jabalí y un rinoceronte blanco con un ave encima, que parece limpiarle el lomo de insectos, tal y como normalmente ocurre.

Todos están bajo la sombra de un gigantesco baobab, árbol considerado sagrado en muchas comunidades africanas, y que es usado con fines medicinales y para confeccionar instrumentos musicales, redes, sogas, sombreros y ropa. El suelo parece natural, con hojarasca y tierra, así como hendiduras en las que se ven algunos de los habitantes que hacen su casa en el subsuelo, como las arañas.

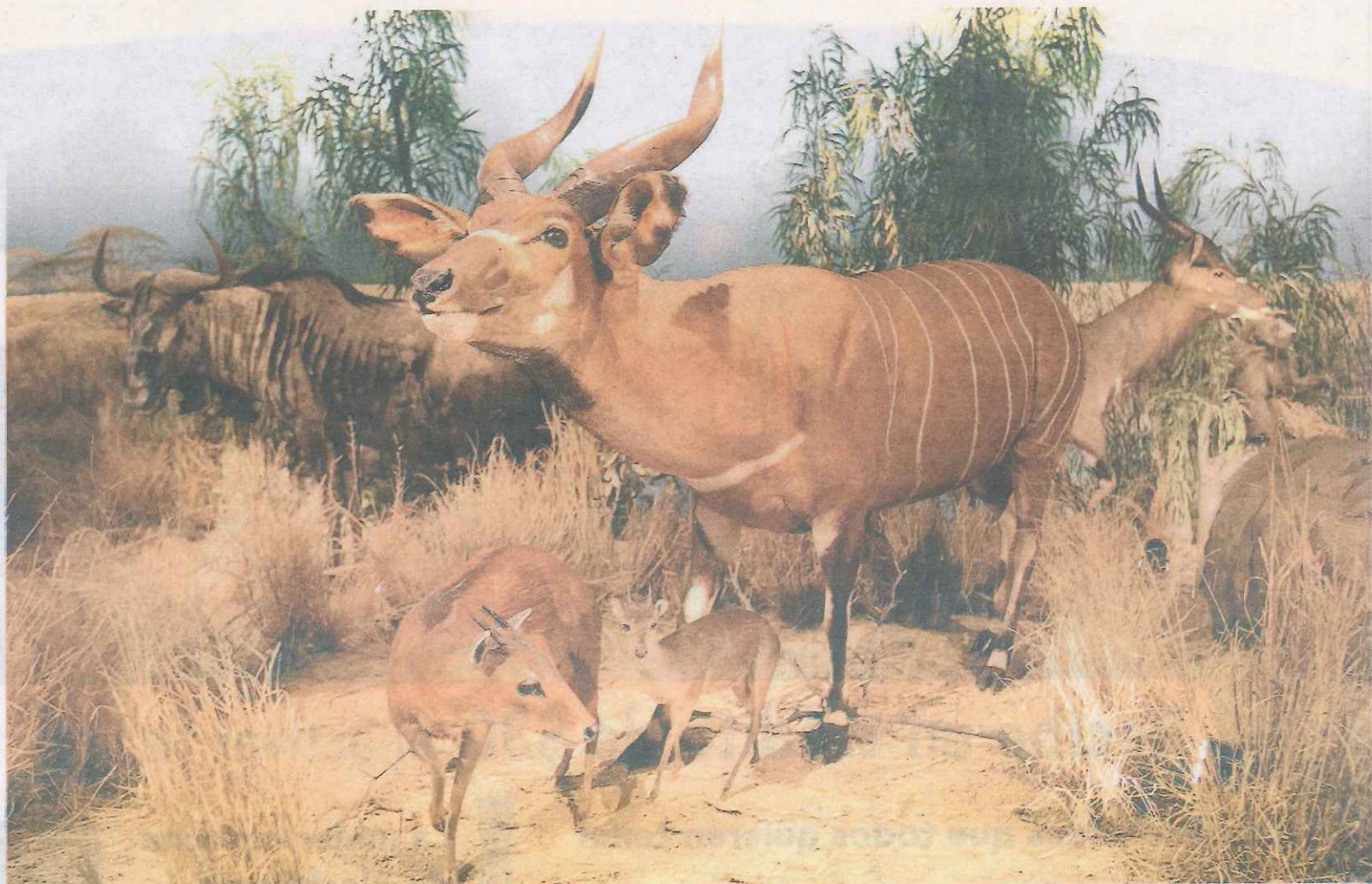
En lo alto del baobab reposa un leopardo que sostiene entre sus fauces a un Dik Dik, un pequeño antílope. Otro leopardo mira desde una rama, recreando la naturaleza que no han visto la mayoría de los puertorriqueños.

El Museo de Vida Silvestre recrea numerosos hábitats, entre ellos el polar, costero, praderas, montañoso, matorral, bosque boreal, ríos y lagos.

En este último se recrean en el piso huellas y huesos de animales, que de seguro generarán gran interés entre los miles de estudiantes que visitarán el museo.

INVERSIÓN MILLONARIA

El Municipio de San Juan invirtió \$18 millones en habilitar el terreno y cons-



ANTÍLOPES, elefantes, hipopótamos, osos y jirafas, entre otros, forman parte de la muestra que se podrá observar en el Museo de Vida Silvestre de San Juan.



EL NUEVO DÍA / LINO M. PRIETO



EL NUEVO DÍA / LINO M. PRIETO

truir el museo, que ocupa 56,000 pies cuadrados. Aunque no se ha inaugurado, ya se planifica añadirle 20,000 pies a un costo de \$3.5 millones.

Mientras que el valor de la colección se estima en \$18 millones, dijo anoche el alcalde de San Juan, Jorge Santini.

El Primer Ejecutivo Municipal anti-

cipó que en el museo se establecerá una escuela de taxidermia, que es el arte de diseccionar animales para conservarlos con apariencia de vivos.

Santini dijo que la colección del Museo de Vida Silvestre es de las mejores del mundo y que ya hay conversaciones con otros museos para intercambiar parte de la colección.

SE ESPERA que el Museo abra para el público general a fines de octubre.

CAMBIO A ISLETA DE SAN JUAN

El alcalde de la Capital, Jorge Santini, presentó anoche a la Junta Directiva de la Cámara de Comercio de Puerto Rico (CCPR) su plan para convertir la Isleta de San Juan en una ciudad peatonal, repoblar la zona e impulsar el desarrollo económico del área.

"La ciudad habitable tiene como espina dorsal el Tren Liviano de San Juan", que iniciará su recorrido donde finaliza el Tren Urbano en la parada 26 en Santurce. Este tren entrará al Distrito de Convenciones y culminará su recorrido en el Paseo Covadonga en el Viejo San Juan, dijo Santini.

El Primer Ejecutivo Municipal anticipó que el Tren Liviano entrará en operación a fines de 2011 o inicios de 2012, y ayudará a aumentar el número de pasajeros del Tren Urbano.

Además del Tren Liviano, el plan incluye usar guaguas impulsadas por electricidad y taxis acuáticos para transportarse desde Cataño.

Santini señaló que se proyecta que para el 2030 residan en la Isleta de San Juan 24,263 personas, lo que contrasta con los 7,963 residentes actuales.

Para esa fecha se anticipa tener 3,149 unidades de hoteles, lo que contrasta con los 1,316 habitaciones actuales. Otro elemento es crear corredores que sean atractivos para que la gente camine con comodidad.

Por Pedro Bosque Pérez